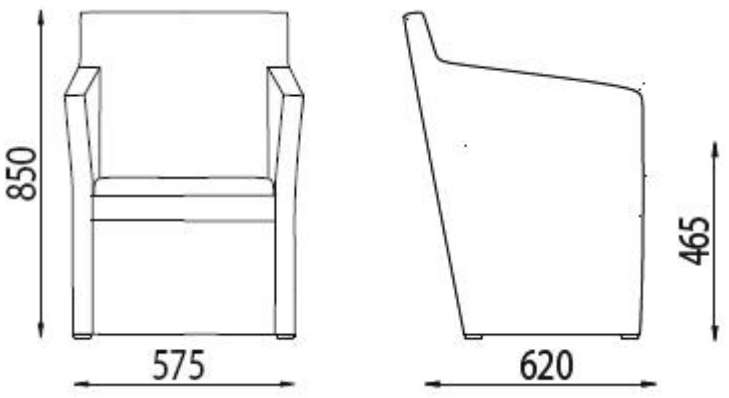


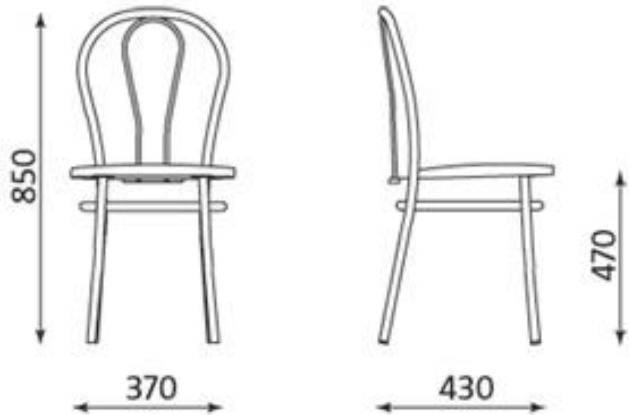
Komórka organizacyjna

- 1). **Dot. poz. 1 Przychodnia centrum ul. Roentgena 5 30 szt.**
- 2). **Dot. Poz. 1 Klinika Nowotworów Głowy i Szyi 4 szt.**
- 3). **Dot. poz. 1 10 szt.**
- 4). **Dot. poz. 1 Samodzielna Pracownia Serologii Transfuzjologicznej z bankiem krwi ul. Roentgena 5 2 szt.**
- 5). **Dot. poz. 2 Przychodnia centrum ul. Roentgena 5 6 szt.**
- 6). **Dot. poz. 2 Blok Operacyjny ul. Wawelska 15 szt. 2**
- 7). **Dot. poz. 3 Zakład Patologii Molekularnej ul. Roentgena 5 2 szt.**
- 8). **Dot. poz. 4, 5, 6, 7 Klinika Nowotworów Głowy i Szyi ul. Roentgena 5**
- 9). **Dot. poz. 8, 9 Klinika Nowotworów Płuca i Klatki Piersiowej ul. Roentgena 5**
- 10). **Dot. poz. 10 Oddział Chemioterapii ul. Wawelska 15**
- 11). **Dot. Poz. 1 Zakład Teleradioterapii ul. Roentgena 5 1 szt.**

PAKIET 1

Lp.	Asortyment	j.m.	ilość	Cena netto	Wartość netto	VAT	Wartość brutto	Model i producent
1.	Krzesło biurowe obrotowe na kołkach - z ergonomicznie wyprofilowanym siedzeniem i oparciem - materiał tapicerski z tkaniny	szt.	47					
2.	Krzesło biurowe obrotowe na kołkach - materiał tapicerski zmywalny	szt.	8					
3.	Fotel gabinetowy obrotowy na kołach – materiał tapicerski z tkaniny typu MICRO	szt.	2					
4.	Krzesło konferencyjne typu ISO - materiał tapicerski zmywalny	szt.	10					
5.	Krzesło konferencyjne typu ISO - materiał tapicerski z tkaniny	szt.	10					
6.	Ławka typu ISO 5 - osobowa- materiał tapicerski zmywalny	szt.	2					
7.	Ławka typu ISO 3 - osobowa- materiał tapicerski zmywalny	szt.	2					
8.	Fotel gabinetowy obrotowy na kołach – materiał tapicerski zmywalny	szt.	2					

9.	<p>Fotel wypoczynkowy w całości tapicerowany - materiałem zmywalnym</p> <p>Siedzisko i oparcie: miękkie, tapicerowane Podłokietniki: miękkie, tapicerowane zintegrowane z siedziskiem i oparciem wysokość siedziska: 465 mm głębokość siedziska: 500 mm szerokość siedziska: 480 mm</p> <p>Kolor do ustalenia z pełnej gamy kolorów po podpisaniu umowy i dostarczeniu wzornika</p> <p><i>Wymagane minimalne wymiary krzesła wraz z rysunkiem schematycznym</i></p> 	szt.	8					
----	--	------	---	--	--	--	--	--

10.	<p>Krzesło (do jadalni) Rama stelażu wraz z oparciem wykonana z metalu - chromowana (błyszcząca) Siedzisko wykonane z bukowej sklejki Ø 410 mm</p> <p>Kolor do ustalenia z pełnej gamy kolorów po podpisaniu umowy i dostarczeniu wzornika</p> <p>Wymagane minimalne wymiary krzesła wraz z rysunkiem schematycznym</p> 	szt.	20					
Razem:								

1.) Do oferty dołączyć kolorowe zdjęcie lub ulotkę ze zdjęciem oferowanego krzesła

2). Do oferty dołączyć rysunek poglądowy oferowanego krzesła pozwalający na potwierdzenie podstawowych wymiarów przedmiotu zamówienia.

3.) Wymagane dokumenty:

- dot. poz. 3 Atest na ścieralność i trudnopalność tkaniny

- Atest wytrzymałościowy – z oceną pozytywną na każdy oferowany przedmiot

4). Wykonawca jest zobowiązany dostarczyć i zamontować meble do Zamawiającego (komórki organizacyjnej)

Wartość nettoPLN

(słownie:.....)

Stawka podatku VAT%

Wartość brutto.....PLN

(słownie:.....)

.....

(data+ podpis + pieczęć)

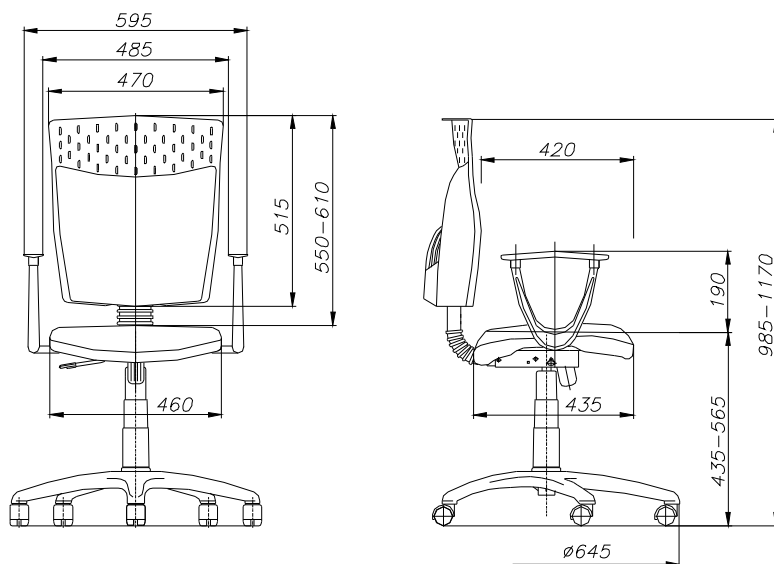
Dot. Pakietu 1 poz. 1

Krzeseł biurowe obrotowe na kółkach - z ergonomicznie wyprofilowanym siedzeniem i oparciem - materiał tapicerski z tkaniny

Parametry wymagane

L.p.	Wymagany parametr	Warunek	OPISAC'/PODAC'
1.	Oparcie plastikowe z nakładką tapicerską wykonaną z gąbki o gęstości nie mniejszej niż 21 kg/m ³ , materiał tapicerski z tkaniny	PODAC'	
2.	Górna część oparcia pozostaje nietapicerowana i stanowi plastik z otworami gwarantującymi cyrkulację powietrza.	TAK	
3.	Siedzisko tapicerowane gąbką o gęstości nie mniejszej niż 25 kg/m ³ , materiał tapicerski z tkaniny	PODAC'	
4.	Wysokość siedziska regulowana za pomocą podnośnika pneumatycznego.	TAK	
5.	Krzeseł wyposażone w mechanizm synchroniczny typu ACTIVE-1 charakteryzujący się : - Oparcie odchylane synchronicznie wraz z siedziskiem - Możliwość blokady w 1 z 4 pozycji - Precyzyjna regulacja siły odchylania oparcia za pomocą śruby znajdującej się pod siedziskiem. - Zabezpieczenie ANTI SHOCK – chroniące przed uderzeniem oparcia w plecy siedzącego po zwolnieniu blokady - Regulacja wysokości oparcia na mechanizmie zapadkowym - Obsługa mechanizmu za pomocą jednej dźwigni, służącej również do regulacji wysokości siedziska	TAK	
6.	Podstawa krzesła wykonana z plastiku w kolorze czarnym z kółkami samohamownymi do powierzchni dywanowych, z możliwością wymiany na kółka do powierzchni twardych. Krzesło wyposażone w podłokietniki wykonane z polipropylenu.	TAK	
7.	Tapicerka z tkaniny – kolor do ustalenia z pełnej gamy kolorów po podpisaniu umowy i dostarczeniu wzornika	TAK	

Wymagane minimalne wymiary krzesła wraz z rysunkiem schematycznym:



Dot. Pakietu 1 poz. 2

Krzeseł biurowe obrotowe na kółkach - materiał tapicerski zmywalny

L.p.	Parametry wymagane	Warunek	OPISAĆ/PODAĆ
1.	Regulacja wysokości oparcia, kąta odchylenia oparcia oraz głębokości siedziska	TAK	
2.	Płynna regulacja wysokości siedziska za pomocą podnośnika pneumatycznego,	TAK	
3.	Miękkie, poliuretanowe wygodne podłokietniki	TAK	
4.	Podstawa krzesła wykonana z plastiku w kolorze czarnym z kółkami samohamownymi do powierzchni dywanowych, z możliwością wymiany na kółka do powierzchni twardych. Krzesło wyposażone w podłokietniki wykonane z polipropylenu.	TAK	
5.	Siedzisko i oparcie pokryte tapicerką zmywalną – kolor do ustalenia z pełnej gamy kolorów po podpisaniu umowy i dostarczeniu wzornika.	TAK	

Wymagane minimalne wymiary krzesła wraz z rysunkiem schematycznym

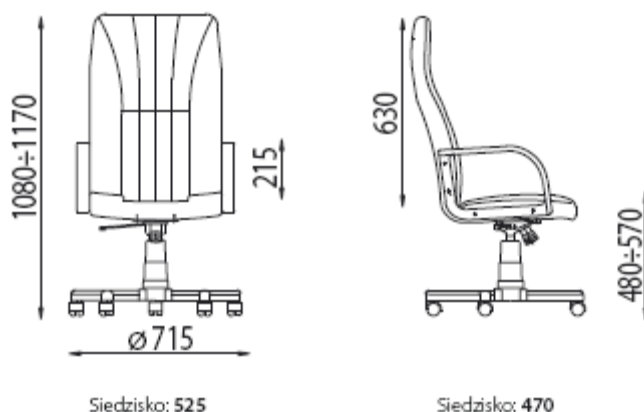


Dot. Pakietu 1 poz. 3

Fotel gabinetowy obrotowy na kołach z ergonomicznie wyprofilowanym siedziskiem i oparciem – materiał tapicerski z tkaniny typu MICRO

L.p.	Parametry wymagane	Warunek	OPISAĆ/PODAĆ
1.	Szkielet oparcia i siedzisko wykonane ze sklejki bukowej profilowanej w taki sposób, aby oparcie podparło lędźwiowy odcinek kręgosłupa	TAK	
2.	Szkielet fotela pokryty jest gąbką ciętą o gęstości 25 kg/m ³	TAK	
3.	Całość fotela tapicerowana jest tkaniną typu Micro o wytrzymałości na ścieranie minimum 35 tys. Cykli w skali Martindale-a	TAK	
4.	Fotel wyposażony w mechanizm Tint umożliwiający swobodne „bujanie się” oraz blokadę fotela w pozycji do pisania.	TAK	
5.	Mechanizm posiadający regulację siły odchylania w zależności od ciężaru siedzącej osoby	TAK	
6.	Podłokietniki plastikowe w kolorze czarnym – scalają siedzisko i oparcie w jedną całość.	TAK	
7.	Podstawa fotela wykonana z czarnego plastiku	TAK	
8.	Średnica podstawy minimum 715 mm – musi gwarantować stabilność fotela	PODAĆ	
9.	Regulowana wysokość fotela w przedziale 1080 – 1170 mm	PODAĆ	
10.	Regulowana wysokość siedziska 480 – 570 mm	PODAĆ	
11.	Wysokość oparcia 630 mm	TAK	
12.	Wysokość podłokietników 215 mm	TAK	
13.	Szerokość siedziska 525 mm	TAK	
14.	Głębokość siedziska 470 mm	TAK	
15.	Do oferty dołączyć rysunek poglądowy fotela gabinetowego pozwalający na potwierdzenie podstawowych wymiarów przedmiotu zamówienia	TAK	

Wymagane minimalne wymiary krzesła wraz z rysunkiem schematycznym



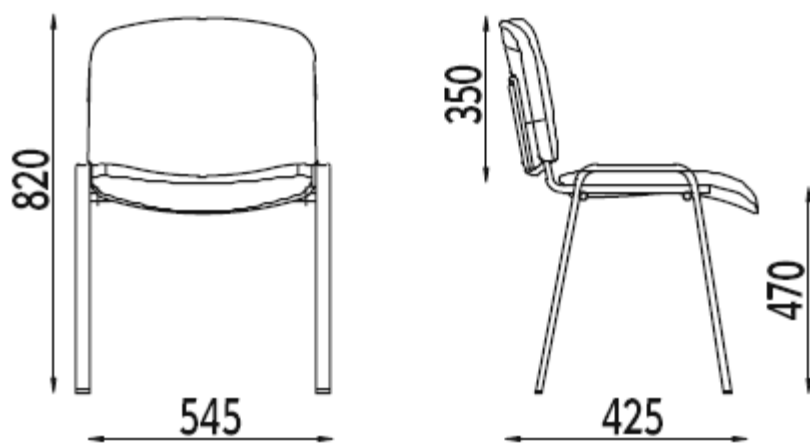
Dot. Pakietu 1 poz. 4

Krzeseł konferencyjne typu ISO – pokryte materiał zmywalnym

Parametry wymagane

L.p.	Parametry wymagane	Warunek	OPISAĆ/PODAĆ
1.	Krzeseł na metalowej ramie, wykonane z owalnego profilu stalowego 30 x 15 x1,5 mm	TAK	
2.	Profil stalowy malowany proszkowo na kolor czarny	TAK	
3.	Szkielet siedziska i oparcia wykonany jest z profilowanej sklejki o grubości nie mniejszej niż 4,8 mm	PODAĆ	
4.	Siedzisko pokryte jest pianką tapicerską o gęstości nie mniejszej niż 25 kg/m ²	PODAĆ	
5.	Oparcie pokryte pianką tapicerską o gęstości nie mniejszej niż 21 kg/m ²	PODAĆ	
6.	Całość tapicerowana materiałem zmywalny	TAK	
7.	Siedzisko i oparcie posiada osłony maskujące wykonane z tworzywa sztucznego w kolorze czarnym.	TAK	
8.	Tapicerka pokryta materiałem zmywalnym – kolor do ustalenia z pełnej gamy kolorów po podpisaniu umowy i dostarczeniu wzornika.	TAK	
9.	Możliwość składowania krzeseł w stos	TAK	

Wymagane minimalne wymiary krzeseł wraz z rysunkiem schematycznym:



Szerokość siedziska: 475 mm

Głębokość siedziska: 415 mm

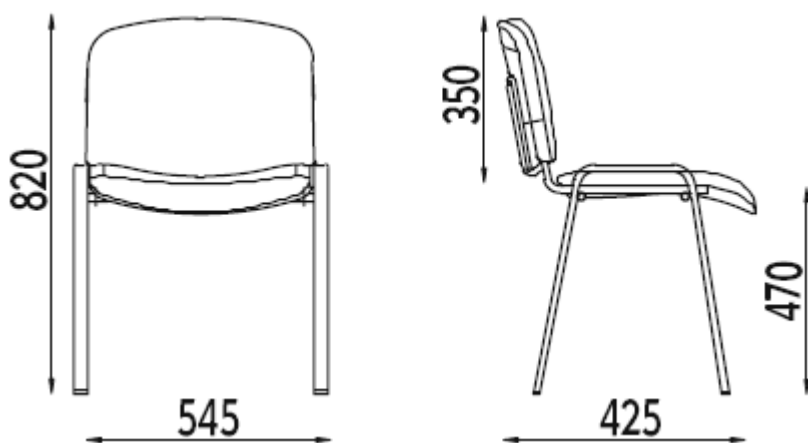
Dot. Pakietu I poz. 5

Krzeseł konferencyjne typu ISO – pokryte tapicerka z tkaniny

Parametry wymagane

L.p.	Parametry wymagane	Warunek	OPISAC/PODAC
1.	Krzeseł na metalowej ramie, wykonane z owalnego profilu stalowego 30 x 15 x1,5 mm	TAK	
2.	Profil stalowy malowany proszkowo na kolor czarny	TAK	
3.	Szkielet siedziska i oparcia wykonany jest z profilowanej sklejki o grubości nie mniejszej niż 4,8 mm	PODAC	
4.	Siedzisko pokryte jest pianką tapicerską o gęstości nie mniejszej niż 25 kg/m ²	PODAC	
5.	Oparcie pokryte pianką tapicerską o gęstości nie mniejszej niż 21 kg/m ²	PODAC	
6.	Całość tapicerowana materiałem z tkaniny	TAK	
7.	Siedzisko i oparcie posiada osłony maskujące wykonane z tworzywa sztucznego w kolorze czarnym.	TAK	
8.	Tapicerka z tkaniny – kolor do ustalenia z pełnej gamy kolorów po podpisaniu umowy i dostarczeniu wzornika.	TAK	
9.	Możliwość składowania krzeseł w stos	TAK	

Wymagane minimalne wymiary krzeseł wraz z rysunkiem schematycznym



Szerokość siedziska: 475 mm

Głębokość siedziska: 415 mm

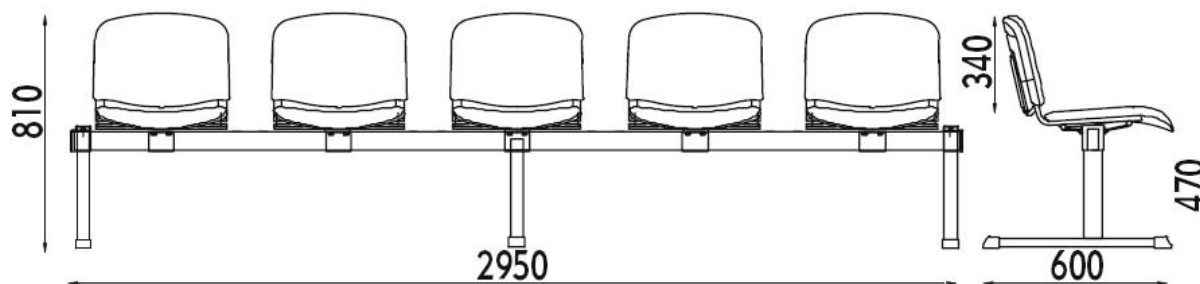
Dot. Pakietu 1 poz. 6

Ławka typu ISO 5 - osobowa- materiał tapicerski zmywalny

Parametry wymagane

L.p.	Parametry wymagane	Warunek	OPISAĆ/PODAĆ
1.	Zestaw 5 siedzisk na belce lakierowanej na kolor czarny	TAK	
2.	Szkielet siedzisk i oparcie wykonany jest z profilowanej sklejki o grubości 4,8mm.	TAK	
4.	Siedzisko pokryte jest pianką tapicerską o gęstości nie mniejszej niż 25 kg/m ²	PODAĆ	
5.	Oparcie pokryte pianką tapicerską o gęstości nie mniejszej niż 21 kg/m ²	PODAĆ	
6.	Całość tapicerowana materiałem z tkaniny	TAK	
7.	Siedzisko i oparcie posiada osłony maskujące wykonane z tworzywa sztucznego w kolorze czarnym.	TAK	
8.	Tapicerka pokryta materiałem zmywalnym – kolor do ustalenia z pełnej gamy kolorów po podpisaniu umowy i dostarczeniu wzornika.	TAK	

Wymagane minimalne wymiary krzesła wraz z rysunkiem schematycznym:

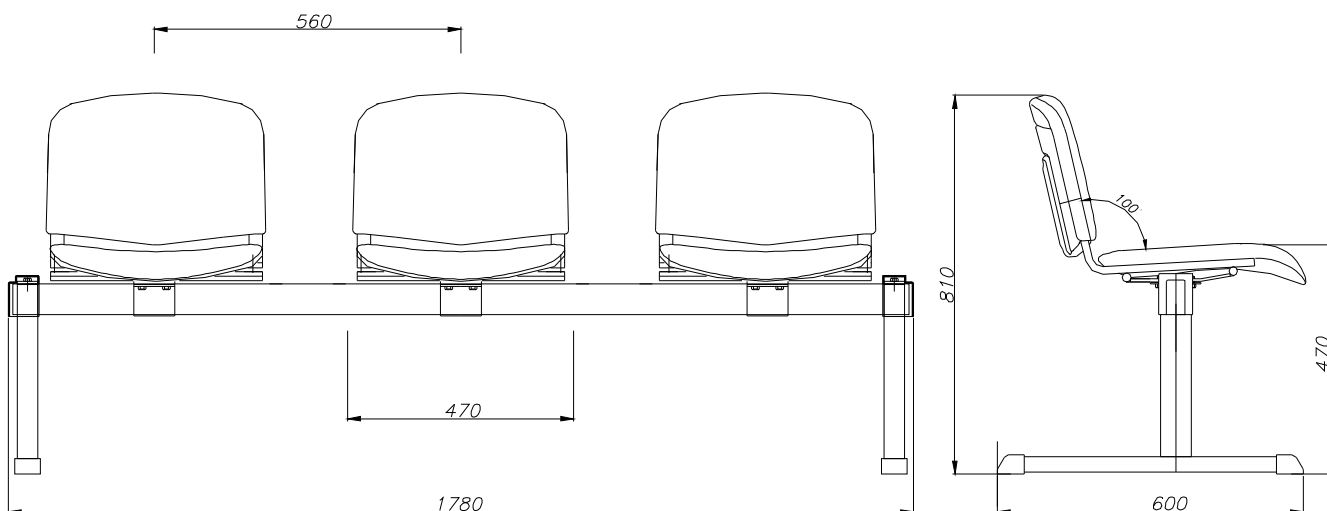


Dot. Pakietu 1 poz. 7

Ławka typu ISO 3 – osobowa - materiał tapicerski zmywalny
Parametry wymagane

L.p.	Parametry wymagane	Warunek	OPISAC/PODAĆ
1.	Zestaw 5 siedzisk na belce lakierowanej na kolor czarny	TAK	
2.	Szkielet siedzisk i oparcie wykonany jest z profilowanej sklejki o grubości 4,8mm.	TAK	
4.	Siedzisko pokryte jest pianką tapicerską o gęstości nie mniejszej niż 25 kg/m ²	PODAĆ	
5.	Oparcie pokryte pianką tapicerską o gęstości nie mniejszej niż 21 kg/m ²	PODAĆ	
6.	Całość tapicerowana materiałem z tkaniny	TAK	
7.	Siedzisko i oparcie posiada osłony maskujące wykonane z tworzywa sztucznego w kolorze czarnym.	TAK	
8.	Tapicerka pokryta materiałem zmywalnym – kolor do ustalenia z pełnej gamy kolorów po podpisaniu umowy i dostarczeniu wzornika.	TAK	

Wymagane minimalne wymiary krzesła wraz z rysunkiem schematycznym:



Zestaw 3 osob. ISO

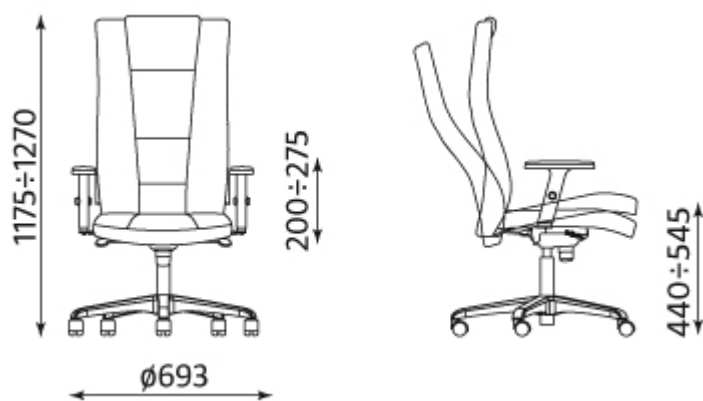
Dot. Pakietu 1 poz. 8

Fotel gabinetowy obrotowy na kołach – materiał tapicerski zmywalny

Parametry wymagane

L.p.	Parametry wymagane	Warunek	OPISAĆ/PODAĆ
1.	Szkielet siedziska i oparcia wykonany ze sklejki o grubości 12 mm	TAK	
2.	Szkielety pokryte są pianką tapicerską o gęstości 40 kg/m ³	TAK	
3.	Całość fotela tapicerowana jest materiałem zmywalnym	TAK	
4.	Fotel wyposażony w mechanizm typu „Peron Synchron”	TAK	
5.	Szerokie, komfortowe siedzisko z ergonomicznie wyprofilowanym oparciem wyposażonym w zintegrowany zagłówek.	TAK	
6.	- Ruchome siedzisko odchylające się synchronicznie z oparciem w stosunku 1:2, - Możliwość blokady siedziska i oparcia w pięciu pozycjach, - Regulowana siła oporu oparcia, - Anti-shock zabezpieczenie przed uderzeniem w plecy użytkownika po zwolnieniu blokady ruchu, - Regulacja wysokości siedziska za pomocą podnośnika	TAK	
7.	Podłokietniki chromowane regulowane (możliwość regulacji wysokości, pozycji nakładek przód-tył i kąta położenia nakładek) z miękkimi nakładkami poliuretanowymi	TAK	
8.	Podstawa jezdna pięcioramienna wykonana jako kombinacja polerowanego aluminium i malowana na biało aluminium	TAK	
9.	Kółka do powierzchni twardych	TAK	
10.	Kolor do ustalenia z pełnej gamy kolorów po podpisaniu umowy i dostarczeniu wzornika	TAK	

Wymagane minimalne wymiary krzesła wraz z rysunkiem schematycznym



Fotel gabinetowy

Pakiet nr 2

Komórka organizacyjna: Klinika Nowotworów Płuca i Klatki Piersiowej ul. Roentgena 5

L.p.	Asortyment	j.m.	Ilość	Cena jednostkowa	Wartość netto	VAT	Wartość brutto
1.	Szafka wisząca o wymiarach (wys./szer./gł.) 900 x 800 x 300 mm, z 2 półkami w środku z możliwością regulacji. Szafka zamykana 2 – drzwiami, wykonana z płyty meblowej o gr. 18 mm/PCV	Szt.	2				
2.	Szafka wisząca o wymiarach (wys./szer./gł.) 900 x 1300 x 300 mm, z 2-połkami w środku z możliwością regulacji o gr. 25 mm. Szafka zamykana 2-drzwiami, wykonana z płyty meblowej o gr. 18 mm/PCV	Szt.	2				
3.	Szafka stojąca o wymiarach (wys./szer./gł.) 600 x 420 x 440 mm, z 1 półką w środku z możliwością regulacji. Szafka zamykana 1-drzwiami, wykonana z płyty meblowej o gr. 18 mm/PCV	Szt.	1				
4.	Biurko o wymiarach (wys./szer./gł.) 750 x 1300 x 550 mm. Po prawej stronie 4 szuflady zamykane zamkiem centralnym. Po lewej stronie wysuwana półka na klawiaturę. Błeda do połowy wysokości biurka. Błat biurka wykonany z płyty meblowej o gr. 25 mm pozostałe elementy z płyty o gr. 18 mm	Szt.	2				
5.	Półka wisząca wraz z mocowaniem 1000 x 300 mm, wykonana z płyty meblowej o gr. 25 mm /PCV	Szt.	2				
				Razem:			

Wykonawca jest zobowiązany dostarczyć i zamontować meble do Zamawiającego (komórki organizacyjnej)
Kolor do ustalenia z pełnej gamy kolorów po podpisaniu umowy i dostarczeniu wzornika

Wykonawca przed wykonaniem zamówienia powinien dokonać wizji lokalnej pomieszczenia w celu potwierdzenia
wyżej wymienionych wymiarów.

Wartość nettoPLN

(słownie:.....)

Stawka podatku VAT%

Wartość brutto.....PLN

(słownie:.....)

.....
(data+ podpis + pieczęć)

Pakiet nr 3

Komórka organizacyjna: Oddział Chemioterapii ul. Wawelska 15

L.p.	Asortyment	j.m.	Ilość	Cena jednostkowa netto	Wartość netto	VAT	Wartość brutto
1.	Regał otwarty wiszący wraz z mocowaniem o wymiarach (wys./szer./gł.) 1500 x 550 x 550 mm, z 2 półkami w środku rozstaw co 500 mm, wykonana z płyty meblowej o gr. 18 mm/PCV. Plecy regału z płyty meblowej o grubości co najmniej 12 mm	Szt.	1				
2.	Szafka wisząca wiszący wraz z mocowaniem o wymiarach (wys./szer./gł.) 400 x 1540 x 300 mm, Podzielona na 6 równych części, każda część zamykana osobnymi drzwiczkami z zamkiem, wykonana z płyty meblowej o gr. 18 mm/PCV. Plecy szafek z płyty meblowej o grubości co najmniej 12 mm	Szt.	1				
3.	Szafka wisząca wiszący wraz z mocowaniem o wymiarach (wys./szer./gł.) 1000 x 1540 x 300 mm, Podzielona na 3 równych części, każda część zamykana osobnymi drzwiczkami z zamkiem, W środku 2 półki z możliwością regulacji wykonana z płyty meblowej o gr. 18 mm/PCV. Plecy szafek z płyty meblowej o grubości co najmniej 12 mm	Szt.	1				
4.	Szafka stojąca o wymiarach (wys./szer./gł.) 2000 x 600 x 430 mm, z 4 półkami z możliwością regulacji. Szafka zamykana 1-drzwiami na stronę lewą z zamkiem. Wykonana z płyty meblowej o gr. 18 mm/PCV	Szt.	1				
5.	Regał stojący „asymetryczny” o wymiarach (wys./szer.) 2500 x 600 prawa strona o gł. 350 mm lewa strona o gł. 190 mm Wykonany z płyty meblowej o gr. 18 mm/PCV	Szt.	1				
				Razem:			

Wykonawca jest zobowiązany dostarczyć i zamontować meble do Zamawiającego (komórki organizacyjnej)
Kolor do ustalenia z pełnej gamy kolorów po podpisaniu umowy i dostarczeniu wzornika

Wykonawca przed wykonaniem zamówienia powinien dokonać wizji lokalnej pomieszczenia w celu potwierdzenia
wyżej wymienionych wymiarów.

Wartość netto PLN

(słownie:.....)

Stawka podatku VAT%

Wartość brutto..... PLN

(słownie:.....)

.....
(data+ podpis + pieczęć)

Pakiet nr 4

Komórka organizacyjna: Zakład Immunologii ul. Roentgena 5

L.p.	Asortyment	j.m.	Ilość	Cena jednostkowa netto w PLN	Wartość netto w PLN	VAT	Wartość brutto w PLN
1.	Biurko o wymiarach (wys. szer. gł.) 750 x 1500 x 700 mm. Z lewej strony 3 szuflady o szerokości ok. 400 mm zamykane zamkiem centralnym. Nad szufladą wnęka. Z prawej strony wysuwana półka pod klawiaturę, pod nią w dolnej części półka pod komputer. Blenda do połowy wysokości biurka. Błat biurka wykonany z płyty meblowej o gr. 25 mm pozostałe elementy z płyty o gr. 18 mm.	Szt.	1				
				Razem:			

Wykonawca jest zobowiązany dostarczyć i zamontować meble do Zamawiającego (komórki organizacyjnej)
Kolor do ustalenia z pełnej gamy kolorów po podpisaniu umowy i dostarczeniu wzornika

Wartość nettoPLN

(słownie:.....)

Stawka podatku VAT%

Wartość brutto.....PLN

(słownie:.....)

.....
(data+ podpis + pieczęć)

Pakiet nr 5

Komórka organizacyjna: Zakład Patologii ul. Roentgena 5

L.p.	Asortyment	j.m.	Ilość	Cena jednostkowa netto	Wartość netto	VAT	Wartość brutto
1.	Stolik komputerowy o wymiarach (wys. szer. gł.) 750 x 900 x 600 mm z nadstawką o wymiarach (wys. szer. gł.) 250 x 900 x 250 mm. Blenda na całej wysokości stolika. Pod blatem na całej szerokości stolika półka pod klawiaturę, blat wykonany z płyty meblowej o gr. 25 mm/PCV, pozostałe elementy z płyty o gr. 18 mm. W dolnej części stolika po lewej stronie półka na jednostkę centralną. Kolor Olcha	Szt.	2				
				Razem:			

Wykonawca jest zobowiązany dostarczyć i zamontować meble do Zamawiającego (komórki organizacyjnej)

Wartość nettoPLN

(słownie:.....)

Stawka podatku VAT%

Wartość brutto.....PLN

(słownie:.....)

.....
(data+ podpis + pieczęć)

Komórka organizacyjna:**Dot. poz. 1 Samodzielna Pracownia Serologii Transfuzjologicznej ul. Roentgena 5 4 szt.****Dot. poz. 2, 3 Zakład Patologii Molekularnej ul. Roentgena 5**

L.p.	Asortyment	j.m.	Ilość	Cena jednostkowa netto w PLN	Wartość netto w PLN	VAT	Wartość brutto w PLN
1.	Krzeseł laboratoryjne	Szt.	4				
2.	Płyta do stołu roboczego o gabarytach 1250 x 750 mm, z konglomeratu granitowego z żywicami poliestrowymi, z obrzeżem prostym	Szt.	1				
3.	Stół roboczy – stelaż C – kształny o gabarytach 1200 x 750 x 860 mm, wykonany w całości ze stalowego kształownika zamkniętego o wymiarach 30 x 50 mm, malowany farbą epoksydową, łączony bez użycia śrub, otwory służące do przykręcania szafek zabezpieczone wkładką mosiężną	Szt.	1				
				Razem:			

Wykonawca jest zobowiązany dostarczyć i zamontować meble do Zamawiającego (komórki organizacyjnej)**Dot. poz. 2, 3 Kolor do ustalenia z pełnej gamy kolorów po podpisaniu umowy i dostarczeniu wzornika****Wykonawca przed wykonaniem zamówienia powinien dokonać wizji lokalnej pomieszczenia w celu potwierdzenia wyżej wymienionych wymiarów.**

Wartość nettoPLN

(słownie:.....)

Stawka podatku VAT%

Wartość brutto.....PLN

(słownie:.....)

.....

(data+ podpis + pieczęć)

Dot. Pakietu 6 poz. 1
Krzeseł laboratoryjnych

L.p.	Parametry wymagane	Warunek	Podać
1.	<p>Wymagania ogólne</p> <ol style="list-style-type: none"> 1. Krzesła na amortyzatorze gazowym 2. Amortyzator metalowy chromowany bez dodatkowej osłony. 3. Siedzisko i oparcie wykonane z antypoślizgowej pianki poliuretanowej nienasiąkliwej i łatwo zmywalnej w kolorze czarnym, przeznaczonej do tego typu zastosowań. 4. Krzesła wyposażone w kółka dostosowane do posadzki PCW lub gresu. 5. Regulowana wysokości do pracy przy blacie wys. 90cm – krzesło wysokie <p>Podstawa</p> <ol style="list-style-type: none"> 1. Stalowa pięcioramienna, chromowana bez nakładek o średnicy koła opisanego 64 +/- 2cm 2. Wspornik oparcia wykonany z pręta stalowego okrągłego, chromowany bez osłony <p>Siedzisko</p> <ol style="list-style-type: none"> 1. Szerokość 46 +/-1 cm 2. Głębokość z możliwością regulacji w zakresie min. od 44 do 46 cm 3. Siedzisko z regulacją przy pomocy podnośnika pneumatycznego w zakresie. od 59 do 77 cm – krzesło wysokie <p>Oparcie</p> <ol style="list-style-type: none"> 1. Wysokość kształtki oparcia min. 30 cm 2. Regulacja położenia oparcia w zakresie min. 5 cm 3. W górnej części oparcia otwór-uchwyt na dłoń do przemieszczania krzesła. <p>Podnóżek</p> <ol style="list-style-type: none"> 1. W kształcie okręgu o średnicy 42 +/- 2 cm 2. Okrąg z wytrzymałej rury stalowej chromowanej o średnicy 20-30 mm 3. Regulacja położenia podnóżka zapewniająca ergonomiczność w zakresie min. 25cm <p>W celu potwierdzenia parametrów oferowanego krzesła do oferty należy dołączyć:</p> <ol style="list-style-type: none"> 1. Atest higieniczny na piankę poliuretanową dopuszczający ją do wykorzystania w produkcji mebli, dla oferowanych krzesel laboratoryjnych. <p>Do oferty dołączyć kolorowe zdjęcie oferowanego krzesła laboratoryjnego - Do oferty dołączyć rysunek poglądowy pozwalający na potwierdzenie podstawowych wymiarów przedmiotu</p>	TAK	

zamówienia		
------------	--	--

Dot. Pakietu 6 poz. 2 , 3

Płyta do stołu roboczego, Stół roboczy – stelaż C

L.p.	Parametry wymagane	Warunek	Podać
1.	Błat roboczy: Błat z konglomeratu kwarcowego-granitowego z żywicami poliestrowymi (około 98% materiału mineralnego, około 2% żywic poliestrowych) typu POŁODROM (z Atestem Higienicznym i Świadectwem Jakości Zdrowotnej – kopie dołączyć do oferty), o grubości minimum 20 mm maksimum 22mm, bez płyty bazowej, wierzch i krawędzie dostępne dla personelu, polerowane do połysku, jednolite w całym przekroju – zgodnie ze specyfikacją asortymentową	TAK	
2.	Stelaż stołu C-kształtne (profil zamknięty 30 x 50 mm) na poziomowanych nóżkach, stelaż z elementów łączonych podczas montażu w miejscu docelowego użytkowania. Poszczególne elementy stelażu łączone w sposób niewidoczny dla użytkownika od strony zewnętrznej, stelaż stołu zbudowany w taki sposób, aby blat był podparty na całym obwodzie. Poprzeczki stelaża (wykonane z zamkniętych kształtowników stalowych 30 x 50 mm) muszą być wyposażone w mosiężne gwintowane złączki umożliwiające w przyszłości na podwieszenie szafek o różnych rozmiarach.	TAK	
3.	Stelaż malowany proszkowo gładkimi, łatwo zmywalnymi farbami epoksydowymi (atest Higieniczny lub dokument równoważny – dołączyć do oferty)	TAK	
4.	Otwarte końce kształtowników stelaża należy zaślepić wkładkami z tworzywa sztucznego	TAK	
5.	Do oferty należy dołączyć rysunek bądź katalog z oferowanym asortymentem	TAK	

Komórka organizacyjna:

Zakład Patologii Molekularnej ul. Roentgena 5

L.p.	Asortyment	j.m.	Ilość	Cena jednostkowa netto w PLN	Wartość netto w PLN	VAT	Wartość brutto w PLN
1.	Regał otwarty o wymiarach (wys. szer. gł.) 1950 x 990 x 550 mm z 4 półkami z możliwością regulacji zawieszenia. Półki wykonane z płyty meblowej laminowanej o gr. 25 mm/PCV, pozostałe elementy z płyty o gr. 18 mm/PCV	Szt.	1				
2.	Biurko o wymiarach (wys. szer. gł.) 800 x 1200 x 700 mm. Z prawej strony 4 szuflady zamykane zamkiem centralnym. Po lewej stronie wysuwana półka na klawiaturę. Błęda do połowy wysokości biurka. Błat biurka wykonany z płyty meblowej o gr. 25 mm/PCV pozostałe elementy z płyty o gr. 18mm/PCV	Szt.	1				
				Razem:			

Wykonawca jest zobowiązany dostarczyć i zamontować meble do Zamawiającego (komórki organizacyjnej)
Kolor do ustalenia z pełnej gamy kolorów po podpisaniu umowy i dostarczeniu wzornika

Wartość nettoPLN

(słownie:.....)

Stawka podatku VAT%

Wartość brutto.....PLN

(słownie:.....)

.....

(data+ podpis + pieczęć)

Komórka organizacyjna: Klinika Nowotworów Tkanek Miękkich i Kości ul. Roentgena 5

L.p.	Asortyment	j.m.	Ilość	Cena jednostkowa netto	Wartość netto	VAT	Wartość brutto
1.	Regał magazynowy metalowy o wymiarach (wysokość/szerokość/głębokość) 3000 x 1000 x 500 mm. Posiadający 7 półek z możliwością regulacji zawieszenia. Malowany proszkowo kolor RAL 1015. Obciążenie półki 100 kg. Regał powinien być kotwiony do ściany, przy której stoi.	Szt.	5				
				Razem:			

Wykonawca jest zobowiązany dostarczyć i zamontować meble do Zamawiającego (komórki organizacyjnej)

Wykonawca przed wykonaniem zamówienia powinien dokonać wizji lokalnej pomieszczenia w celu potwierdzenia wyżej wymienionych wymiarów.

Wartość nettoPLN

(słownie:.....)

Stawka podatku VAT%

Wartość brutto.....PLN

(słownie:.....)

.....
(data+ podpis + pieczęć)

Komórka organizacyjna:**Zakład Medycyny Nuklearnej i Endokrynologii Onkologicznej ul. Roentgena 5****PAKIET 9**

L.p.	Asortyment	j.m.	Ilość	Cena jednostkowa netto	Wartość netto	VAT	Wartość brutto
1.	Biurko o wymiarach (wys. szer. gł.) 750 x 1200 x 600 mm. Z lewej strony 4 szuflady o szerokości ok. 400 mm. zamykane zamkiem centralnym. Blenda na całej wysokości biurka. Błat biurka wykonany z płyty meblowej o gr. 25 mm/PCV pozostałe elementy z płyty o gr. 18 mm/PCV	Szt.	1				
				Razem:			

1) Wykonawca jest zobowiązany dostarczyć i zamontować meble do Zamawiającego (komórki organizacyjnej)**2) Kolor do ustalenia z pełnej gamy kolorów po podpisaniu umowy i dostarczeniu wzornika**

Wartość nettoPLN

(słownie:.....)

Stawka podatku VAT%

Wartość brutto.....PLN

(słownie:.....)

.....
(data+ podpis + pieczęć)

Komórka organizacyjna**Ambulatorium ul. Wawelska 15**

L.p.	Asortyment	j.m.	Ilość	Cena jednostkowa netto	Wartość netto	VAT	Wartość brutto
1.	Stół 520 x 1150 x 650 mm W x S x G, osadzony na stelażu metalowym. Blat wykonany z płyty meblowej o gr. 36 mm z doklejką PCV 2 mm. Kolor płyty: jabłoń locarno R 4974 Kolor stelaża: czarny	Szt.	6				
2.	Ławka korytarzowa z oparciem o długości 900 mm na stelażu metalowym. Siedzisko i oparcie wykonane z listew drewnianych. Oparcie składa się z 1 listwy o szer. ok. 100 mm Ławki z możliwością przykręcenia do listew odbojowych. Kolor wybarwienia: zbliżony do koloru płyty jabłoń locarno R 4974 Rodzaj wykończenia: lakier wodoodporny Kolor stelaża: czarny	Szt.	2				
3.	Ławka korytarzowa z oparciem (jak wyżej) o długości 1150 mm	Szt.	15				
4.	Ławka korytarzowa z oparciem (jak wyżej) o długości 1300 mm	Szt.	5				
5.	Ławka korytarzowa z oparciem (jak wyżej) o długości 1500 mm	Szt.	2				
6.	Ławka korytarzowa z oparciem (jak wyżej) o długości 1700 mm	Szt.	2				
7.	Listwy odbojowe wykonane z listew drewnianych o wysokości 200 mm i gr. ok. 20 mm. Kolor wybarwienia: zbliżony do koloru płyty jabłoń locarno R 4974 Rodzaj wykończenia: lakier wodoodporny +/-5 mb	mb.	112				
				Razem:			

Wartość nettoPLN

(słownie:.....)

Stawka podatku VAT%

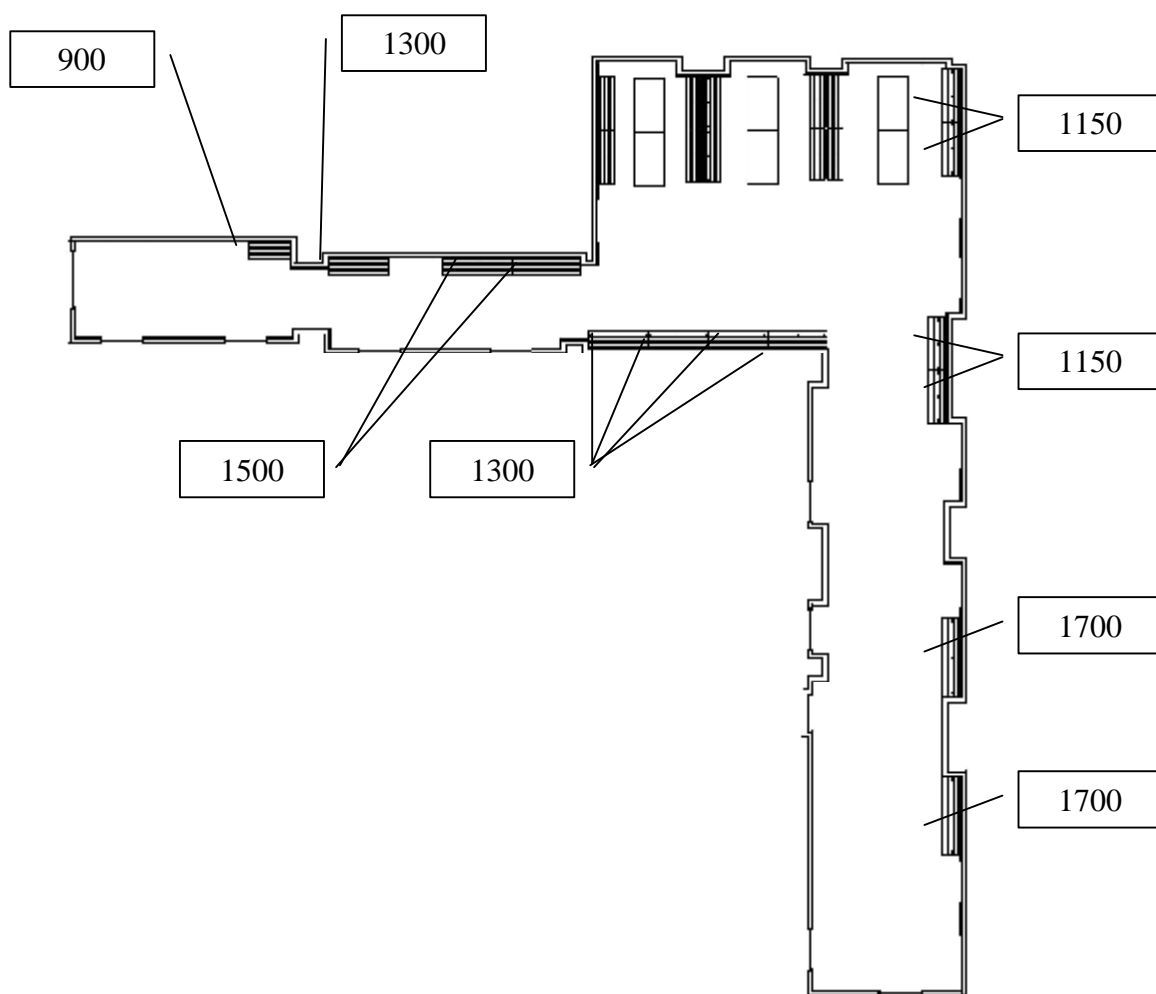
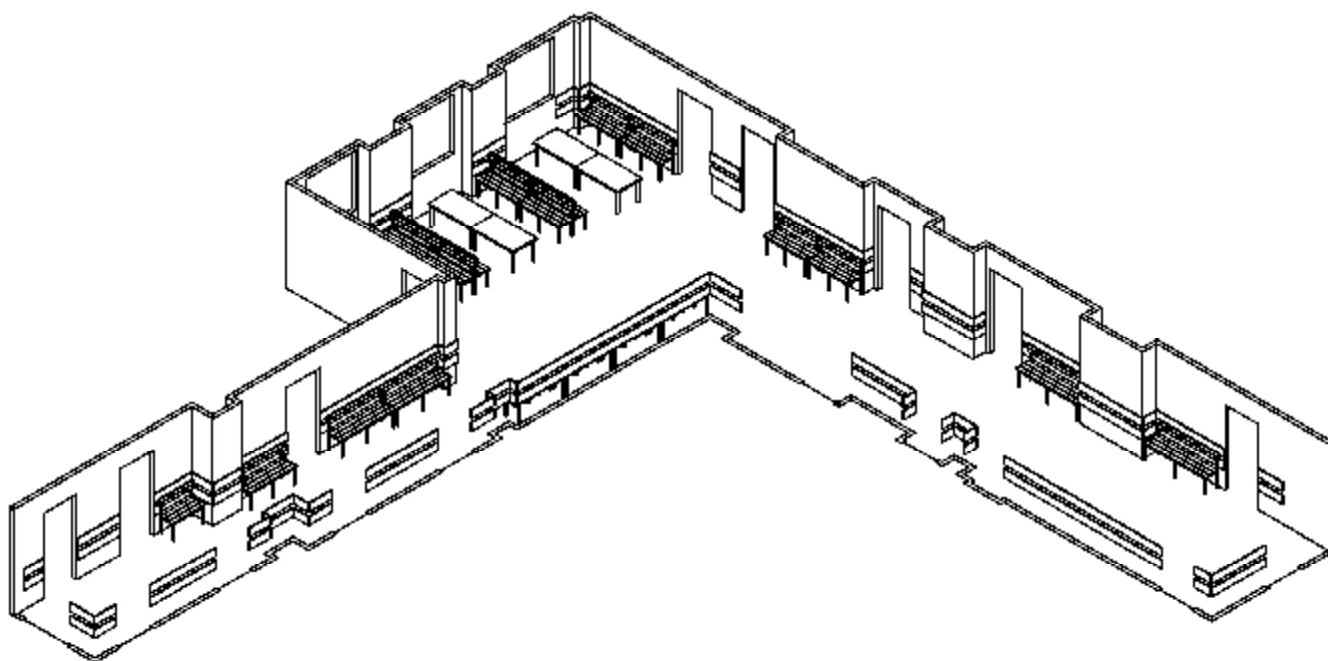
Wartość brutto.....PLN

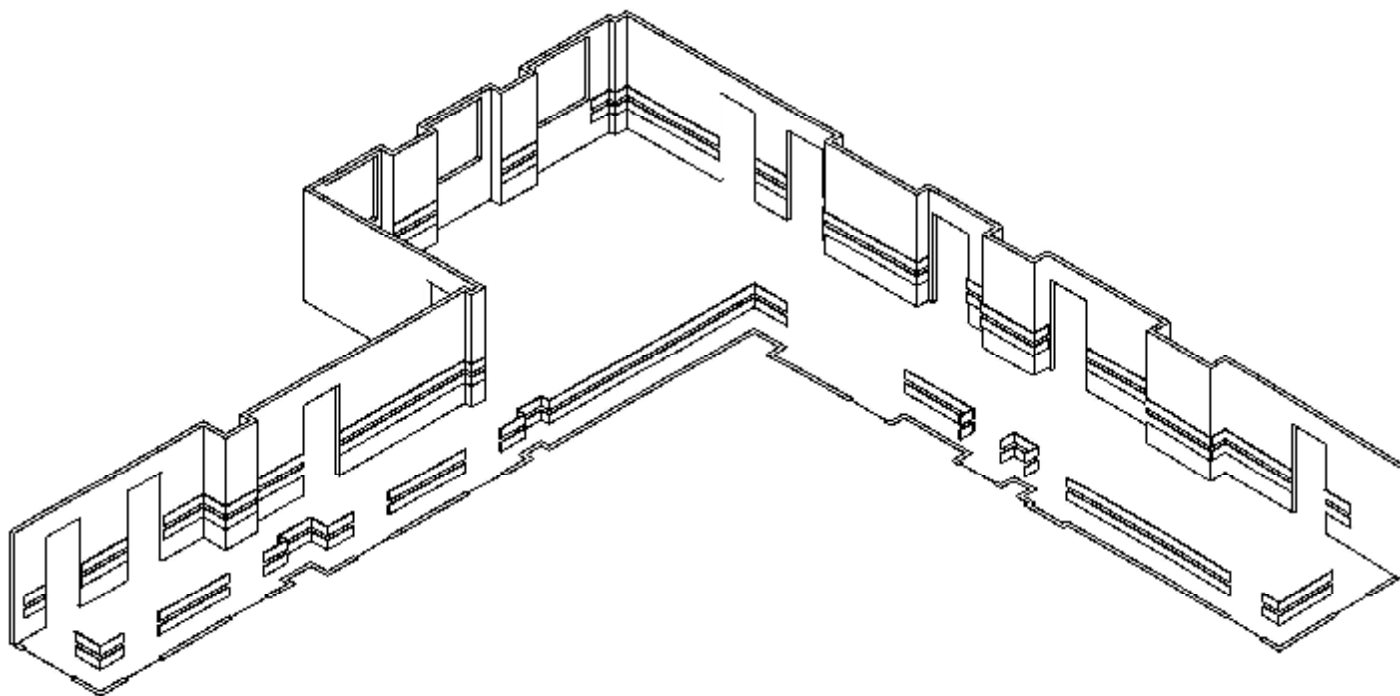
(słownie:.....)

.....

(data+ podpis + pieczęć)

Schematyczny rysunek pomieszczenia, w którym ma być zamontowany powyższy asortyment.





Wykonawca jest zobowiązany do:

- dostarczenia wyżej wymienionych pozycji**
- zdemontowania starych listew odbojowych**
- zamontowania nowych listew odbojowych**
- zamocowania ławek**

Do oferty dołączyć schematyczny rysunek lub zdjęcie oferowanego stołu i ławki.

Komórka organizacyjna: Dział Dokumentacji Medycznej ul. Wawelska 15

L.p.	Asortyment	j.m.	Ilość	Cena jednostkowa netto	Wartość netto	VAT	Wartość brutto
1.	Szafka kartotekowa metalowa 4 szufladowa o wymiarach 1285 x 415 x 630 mm. Korpus szafki wykonany z blachy stalowej gr 1,0 mm, fronty szuflad z blachy gr. 1,0 mm, wieniec dolny z blachy ocynkowanej, pozostałe części szuflad z blachy gr. 0,8 mm. Szuflada przystosowana do teczek zawieszkowych (format A4 poziomo) na prowadnicach kulkowych o pełnym wysuwie z zabezpieczeniem przed wypadaniem. Centralnie ryglowanie szuflad. Maksymalny wymiar przechowywanego dokumentu 275 x 328 mm. Maksymalne obciążenie szuflady 50 kg. Kolor RAL 1015	szt.	1				
2.	Szafka kartotekowa metalowa 5 szufladowa o wymiarach 1565 x 430 x 630 mm. Każda szuflada posiada przegrodę dzielącą ją na 2 rzędy kartotek. Wymiar przechowywanego dokumentu C5 162x229 mm, gdzie dokument będzie ułożony krótszym bokiem 162 mm. Szuflady na prowadnicach kulkowych z blokadą handlową wysuwu szuflady. Kolor RAL 1015	szt.	13				
				Razem:			

Wykonawca jest zobowiązany dostarczyć i zamontować meble do Zamawiającego (komórki organizacyjnej)

Wartość nettoPLN

(słownie:.....)

Stawka podatku VAT%

Wartość brutto.....PLN

(słownie:.....)

.....
(data+ podpis + pieczęć)

L.p.	Asortyment	j.m.	Ilość	Cena jednostkowa netto	Wartość netto	VAT	Wartość brutto
1.	Szafa biurowa metalowa z drzwiami żaluzijnymi o wymiarach (wys. x szer. x gł.) 1990 x 1000 x 550 mm Wieniec szafy wykonany z blachy stalowej gr. 1,0 mm, wieniec dolny z blachy ocynkowanej, pozostałe elementy z blachy gr. 0,8 mm. Wsuwane w podwójne ściany boczne drzwi żaluzjowe wykonane z listew z tworzywa sztucznego, zamykane zamkiem zatraskowym. Szafa posiada 4 półki z możliwością przestawienia, co 25 mm.	Szt.	7				
2.	Nadstawka metalowa do szafy biurowej ustawiona na jej wieńcu górnym o wymiarach (wys. x szer. x gł.) 465 x 1000 x 550 mm.. Wszystkie elementy nadstawki wykonane są z blachy stalowej gr. 0,8 mm. Wsuwane w podwójne ściany boczne drzwi żaluzjowe wykonane z tworzywa sztucznego, zamykane zamkiem zatraskowym. 1 półka nadstawki przestawna co 25 mm.	Szt.	7				
3.	Szafa biurowa metalowe z drzwiami żaluzijnymi o wymiarach (wys. x szer. x gł.). 1040 x 1000 x 550 mm. Wieniec szafy wykonany z blachy stalowej gr. 1,0 mm, wieniec dolny z blachy ocynkowanej, pozostałe elementy z blachy gr 0,8 mm. Wsuwane w podwójne ściany drzwi żaluzjowe wykonane z listew z tworzywa sztucznego, zamykane zamkiem zatraskowym. Szafa posiada dwie przestawne, co 25 mm półki.	Szt.	1				
4	Szafa biurowa metalowe z drzwiami żaluzijnymi o wymiarach (wys. x szer. x gł.) 1990 x 1200 x 550 mm Wieniec szafy wykonany z blachy stalowej gr. 1,0 mm, wieniec dolny z blachy ocynkowanej, pozostałe elementy z blachy gr. 0,8 mm. Wsuwane w podwójne ściany boczne drzwi żaluzjowe wykonane z listew z tworzywa sztucznego, zamykane zamkiem zatraskowym. Szafa posiada 4 półki z możliwością przestawienia, co 25 mm.	Szt.	3				
5.	Nadstawka metalowa do szafy biurowej ustawiona na jej wieńcu górnym o wymiarach (wys. x szer. x gł.) 465 x 1200 x 550 mm.. Wszystkie elementy nadstawki wykonane są z blachy stalowej gr. 0,8	Szt.	3				

	mm. Wysuwane w podwójne ściany boczne drzwi żaluzjowe wykonane z tworzywa sztucznego, zamykane zamkiem zatrzaskowym. 1 półka nadstawki przestawna co 25 mm. Waga 35 kg						
6.	Stolik chirurgiczny ze stali nierdzewnej gatunek OH18N9 o wymiarach (wys. x szer. x gł.) 880 x 1400 x 600 mm. Wykonany z blachy gr. 0,8 mm i profili metalowych. Kółka przy nogach stolików umożliwiają przemieszczenie stolika. Wszystkie kołka skrętne, dwa z nich – z blokadą, zabezpieczającą przed przemieszczeniem się stolika. Kółka antystatyczne z bezśladową okładziną.	Szt.	2				
7.	Podest 2 stopniowy. Szkielet podestu wykonany ze stali pokrytej lakierem proszkowym, stopnie wyłożone wykładziną antypoślizgową, na nóżkach gumowe stopki zapobiegające poślizgowi podestu. Wymiary wysokość 390 mm, szerokość 490 mm, głębokość 475 mm	Szt.	1				
8.	Biurko o wymiarach (wys. szer. gł.) 750 x 1200 x 700 mm. Błat wykonany z płyty wiórowej laminowanej o gr. min. 25 mm. Krawędzie blatu oklejone obrzeżem PCV o gr. 2mm. Blenda wykonana z płyty wiórowej laminowanej o gr. 18 mm i wys. 350 mm	Szt.	1				
9.	Kontener o wymiarach (wys. szer. gł.) 550 x 420 x 450 mm. - wieniec górny wykonany z płyty wiórowej laminowanej o gr. 18 mm - korpus kontenera i fronty szuflad z płyty wiórowej laminowanej o gr. 18mm - plecy z płyty HDF o gr. 2,5 mm w kolorze mebla - szuflady z płyty wiórowej laminowanej o gr. 12 mm, dno z płyty HDF 2,5 mm - szuflady prowadzone na prowadnicach rolkowych - szuflady zamykane zamkiem centralnym - 2 kółka Ø 40 mm z hamulcem, 2 kółka Ø 40 mm bez hamulca - uchwyty metalowe w kształcie łuku, dwupunktowe, rozstaw 128 mm -piórnik z tworzywa sztucznego	Szt.	1				
10.	Szafka metalowa na klucze, wisząca, posiada: cylindryczny zamek, numerowane miejsca ułatwiające szybkie znalezienie właściwego klucza. Dane techniczne: Wymiary wys. 350 x szer. 320 x gł. 60 mm; Grubość blachy: 0,8 mm, Posiada 60 miejsc na klucze z 60-ma zawieszkami. Kolor jasny popiel RAL 7035	Szt.	1				

Razem:			
--------	--	--	--

1) Wykonawca jest zobowiązany dostarczyć i zamontować meble do Zamawiającego (komórki organizacyjnej)

2) Kolor do ustalenia z pełnej gamy kolorów po podpisaniu umowy i dostarczeniu wzornika

3) dot. Poz 6. Dokument potwierdzający, że oferowany przedmiot zamówienia jest wykonany ze stali kwasoodpornej OH18N9 dopuszczonej do stosowania w szpitalnictwie

Wykonawca przed wykonaniem zamówienia powinien dokonać wizji lokalnej pomieszczenia w celu potwierdzenia wyżej wymienionych wymiarów

Wartość netto PLN

(słownie:.....)

Stawka podatku VAT%

Wartość brutto..... PLN

(słownie:.....)

.....
(data+ podpis + pieczęć)

L.p.	Asortyment	j.m.	Ilość	Cena jednostkowa netto	Wartość netto	VAT	Wartość brutto
1.	Biurko prawe z płyty melaminowanej na metalowych nogach o wymiarach (dł./szer./wys.) 1400 x 1000 x 730 mm Błat posiada ergonomiczne wcięcie, pod wcięciem ruchoma półka na klawiaturę o wymiarach (szer./gł./wys.) 560x372x110 mm. Biurko wyposażone w osłonę przednią z płyty melaminowanej o gr. min 18 mm/PCV. Błat o gr. min 25 mm/PCV	Szt.	1				
2.	Kontener – dostawka (przedłużenie biurka) z płyty melaminowanej z blatem o gr. min 25 mm/PCV o wymiarach (błat) 471 x 700 mm z 4 szufladami z zamkiem centralnym. Wymiary kontenera (szer./gł./wys.) 428 x 595 x 730 mm	Szt.	1				
3.	Stojak na segregatory obrotowy na kółkach - na podłogę bez górnej półki. Średnica 680 mm, wysokość 1420 mm. Z 4 – półkami na których stoją segregatory wykonane z płyty melaminowanej o gr. 25 mm/PCV. Każda półka stojaka jest oddzielnie obracana. Stojak mieści 108 segregatorów. Co 4-5 segregatory zabezpieczenie przed przewracaniem.	Szt.	1				
4.	Szafa biurowa o wymiarach (szer./gł./ wys.) 900 x 600 x 2000 mm, z 4 półkami z możliwością regulacji. Szafka zamykana 2-drzwiami z zamkiem. Wykonana z płyty meblowej o gr. 18 mm/PCV	Szt.	1				
5.	Regał biurowy o wymiarach (szer./gł./ wys.) 900 x 310 x 2000 mm z 5 półkami z możliwością regulacji. Wykonana z płyty meblowej o gr. 18 mm/PCV	Szt.	3				
6.	Regał narożny (z zaokrąglonymi półkami) o wymiarach (szer./gł./ wys.) 310 x 310 x 2000 mm. Wykonany z płyty meblowej o gr. 18 mm/PCV	Szt.	1				
7.	Szafka zlewozmywakowa pod zlew nakładany o wymiarach (wys./szer./gł.) 800 x 800 x 500 mm wykonana z płyty meblowej o gr. 18 mm/PCV, zamykana 2-drzwiami. Szafka osadzona na cokole.	Szt.	1				
8.	Sofa tapicerowana, rozkładana z pojemnikiem na pościel o wymiarach (szer./gł./wys.) 1900 x 1200 x 850/900 mm	Szt.	1				

1) Wykonawca jest zobowiązany dostarczyć i zamontować meble do Zamawiającego (komórki organizacyjnej)

2) Kolor do ustalenia z pełnej gamy kolorów po podpisaniu umowy i dostarczeniu wzornika

Wykonawca przed wykonaniem zamówienia powinien dokonać wizji lokalnej pomieszczenia w celu potwierdzenia wyżej wymienionych wymiarów

Wartość nettoPLN

(słownie:.....)

Stawka podatku VAT%

Wartość brutto.....PLN

(słownie:.....)

.....

(data+ podpis + pieczęć)

Pakiet 14

Komórka organizacyjna:

Samodzielna pracownia Rezonansu magnetycznego ul. Roentgena 5

PAKIET 14

L.p.	Asortyment	j.m.	Ilość	Cena jednostkowa netto w PLN	Wartość netto w PLN	VAT	Wartość brutto w PLN
1.	Szafa (wys. Szer. Gł.) 1800 x 2000 x 600 mm. osadzona na nóżkach z regulacją wysokości. Szafa podzielona na 3 części, każda część zamykana 2 niezależnymi drzwiami z zamkiem patentowym. W każdej części 4-półki z możliwością regulacji zawieszenia. Całość wykonana z płyty meblowej o gr. 18mm/PCV. UWAGA !! Ze względów konstrukcyjnych mebel podzielony na 2 niezależne szafy.	kpl.	1				
				Razem:			

1) Wykonawca jest zobowiązany dostarczyć i zamontować meble do Zamawiającego (komórki organizacyjnej)

2) Kolor do ustalenia z pełnej gamy kolorów po podpisaniu umowy i dostarczeniu wzornika

Wykonawca przed wykonaniem zamówienia powinien dokonać wizji lokalnej pomieszczenia w celu potwierdzenia wyżej wymienionych wymiarów

Wartość nettoPLN

(słownie:.....)

Stawka podatku VAT%

Wartość brutto.....PLN

(słownie:.....)

.....

(data+ podpis + pieczęć)

Pakiet nr 15

Komórka organizacyjna:

Zakład Medycyny Paliatywnej ul. Roentgena 5

L.p.	Asortyment	j.m.	Ilość	Cena jednostkowa netto w PLN	Wartość netto w PLN	VAT	Wartość brutto w PLN
1.	Kanapa tapicerowana bez boczaków, z pojemnikiem na pościel, rozkładana, z 2-ma dodatkowymi poduszkami w komplecie. Wymiary szer. 90cm, dł. 150 cm	kpl.	1				
				Razem:			

1) Wykonawca jest zobowiązany dostarczyć i zamontować meble do Zamawiającego (komórki organizacyjnej)

2) Kolor do ustalenia z pełnej gamy kolorów po podpisaniu umowy i dostarczeniu wzornika

Wartość nettoPLN

(słownie:.....)

Stawka podatku VAT%

Wartość brutto.....PLN

(słownie:.....)

.....
(data+ podpis + pieczęć)

Komórka organizacyjna:**Zakład Chemii Klinicznej ul. Wawelska 15**

L.p.	Asortyment	j.m	Ilość	Cena jednostkowa netto w PLN	Wartość netto w PLN	VAT	Wartość brutto w PLN
1.	Kanapa tapicerowana bez boczków, z pojemnikiem na pościel, rozkładana, z 2-ma dodatkowymi poduszkami w komplecie. Wymiary szer. 90 cm, dł. 200 cm, powierzchnia spania (dł./szer.) 200 x 135 cm	kpl.	1				
				Razem:			

1) Wykonawca jest zobowiązany dostarczyć i zamontować meble do Zamawiającego (komórki organizacyjnej)**2) Kolor do ustalenia z pełnej gamy kolorów po podpisaniu umowy i dostarczeniu wzornika**

Wartość nettoPLN

(słownie:.....)

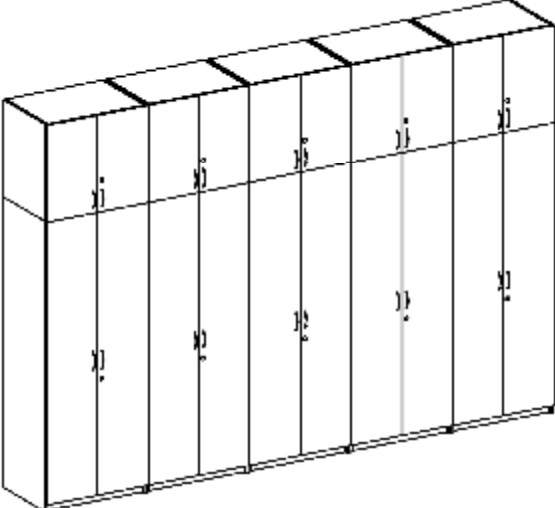
Stawka podatku VAT%

Wartość brutto.....PLN

(słownie:.....)

.....
(data+ podpis + pieczęć)

Komórka organizacyjna:**Zakład Mikrobiologii Klinicznej ul. Roentgena 5**

L.p.	Asortyment	j.m	Ilość	Cena jednostkowa netto w PLN	Wartość netto w PLN	VAT	Wartość brutto w PLN
1.	<p>Szafa aktowa z nadstawką o łącznej wysokości(wys./szer./gł) 2480 x 700 x 500 mm. Nadstawka z 1 półką w środku. Szafa z 4 półkami przystosowanymi do przechowywania segregatorów. Szafa i nadstawka zamykana 2 drzwiami z zamkami patentowymi. Całość wykonana z płyty meblowej o grubości 18 mm/PCV</p> 	kpl	5				
				Razem:			

1) Wykonawca jest zobowiązany dostarczyć i zamontować meble do Zamawiającego (komórki organizacyjnej)

2) Kolor do ustalenia z pełnej gamy kolorów po podpisaniu umowy i dostarczeniu wzornika

Wartość nettoPLN

(słownie:.....)

Stawka podatku VAT%

Wartość brutto.....PLN

(słownie:.....)

.....

(data+ podpis + pieczęć)

Pakiety (1-19)

Pakiet 18 (2 strony)

Komórka organizacyjna:**Zakład Chemii Klinicznej ul. Wawelska 15**

L.p.	Asortyment	j.m.	Ilość	Cena jednostkowa netto w PLN	Wartość netto w PLN	VAT	Wartość brutto w PLN
1.	Biurko o wymiarach (wys. szer. gł.) 750 x 1200 x 600 mm. Błat wykonany z płyty meblowej o gr. 25 mm, pozostałe elementy z płyty o gr. 18 mm/PCV. Blenda biurka do połowy wysokości. Pod blatem biurka zamontowana półka pod klawiaturę na całej szerokości, wykonana z płyty meblowej.	szt.	1				
2.	Kontenerek (wys. szer. gł.) 500 x 400 x 400 mm z 3 szufladami zamykanymi zamkiem centralnym. Wieniec górny wykonany z płyty meblowej o gr. 25 mm / PCV 2 mm, pozostałe elementy z płyty o gr. 18 mm.	szt.	1				
3.	Regał otwarty o wymiarach (wys. szer. gł.) 700 x 400 x 400 mm z jedną półką w odległości 300 mm od blatu. Całość wykonana z płyty meblowej o gr. 18 mm PCV. Regał osadzony na nóżkach.	szt.	1				
				Razem:			

1) Wykonawca jest zobowiązany dostarczyć i zamontować meble do Zamawiającego (komórki organizacyjnej)

2) Kolor do ustalenia z pełnej gamy kolorów po podpisaniu umowy i dostarczeniu wzornika

Wartość nettoPLN

(słownie:.....)

Stawka podatku VAT%

Wartość brutto.....PLN

(słownie:.....)

.....

(data+ podpis + pieczęć)

Komórka organizacyjna:**Zakład Radiodiagnostyki ul. Roentgena 5**

L.p.	Asortyment	j.m.	Ilość	Cena jednostkowa netto w PLN	Wartość netto w PLN	VAT	Wartość brutto w PLN
1.	Nadstawka metalowa do już istniejącego regału magazynowo-archiwalnego stacjonarnego z przeznaczeniem na klisze RTG składowanie w kopertach papierowych o wymiarach 370 x 450 mm	szt.	83				
				Razem:			

1) Przed przystąpieniem do przetargu każdy oferent musi dokonać wizji lokalnej na miejscu, gdyż nadstawki będą montowane do regałów już istniejących, muszą posiadać ten sam wygląd

2) Wykonawca jest zobowiązany dostarczyć i zamontować meble do Zamawiającego (komórki organizacyjnej)

Wartość nettoPLN

(słownie:.....)

Stawka podatku VAT%

Wartość brutto.....PLN

(słownie:.....)

.....

(data+ podpis + pieczęć)

Dot. pakietu 19 pozycja 1

L.p.	Parametry wymagane do nadstawek metalowych do już istniejącego regału magazynowo-archiwalnego stacjonarnego z przeznaczeniem na klisze RTG składowanie w kopertach papierowych o wymiarach 370 x 450 mm	Warunek	Opisać
1	Głębokość nominalna i użytkową półki = 500 mm	TAK	
2	Długość nominalna półki = 900 mm,	TAK	
3	Długość użytkowa netto nie może być mniejsza niż 885 mm.;	Podać	
4	H max. Całkowita nadstawki = nie przekracza 450 mm	Podać	
5	"Światło " między wieńcem a cokołem nie mniejsze niż 410 mm	Podać	
6	W "światle" między wieńcem a cokołem nie mogą znajdować się jakiegokolwiek wystające, ostre elementy	Tak	
8	Obciążenie nadstawki 150 kg klisz RTG w kopertach	Tak	
9	Podane planowe obciążenia nie uwzględniają wagi przegród pionowych	Tak	
10	Nadstawka wykonana z blachy o odpowiedniej konstrukcji (szczególnie w zakresie użytych materiałów, wzmocnień i zastosowanych przegród pionowych) spełniająca warunki obciążeniowe i eksploatacyjne jak podane wyżej.	Tak	
11	Nadstawka podobnie jak regały posiada 4 przegrody pionowe, które dzielą nadstawkę na pięć sekcji, z których każda jest nie mniejsza niż 175 mm	Podać	
12	Każda przegroda pionowa musi wypełniać całkowicie "światło" między nadstawką, czyli posiadać wymiary: szerokość równą głębokości półki oraz wysokość równą "światłu" między półkami w każdej nadstawce	Tak	
13	Każda przegroda pionowa i elementy je mocujące nie mogą posiadać ostrych krawędzi i wystających ostrych elementów, które mogą narazić dłoń użytkownika na urazy.	Tak	
14	Każda przegroda pionowa musi być całkowicie stabilna, trzymać pion pod pełnym załadowaniem , nie przesuwać się i nie ulegać ugięciu pod ciężarem wiotkich i ciężkich klisz w każdej z nadstawek.	Tak	
15	Ściany boczne nadstawki zewnętrzne oraz zewnętrzne i wewnętrzne - w przypadku nadstawek łączonych w ciągi pełne, przylegające do boków bez żadnych szczelin.	Tak	
16	W każdej z nadstawek jednostronnych oraz w środku nadstawek dwustronnych (plecy) pełne panele blach o grubości nie mniejszej niż 0,8 mm.	Podać	

17	Każda z nadstawek montowana na regale, na którym stoi musi być zabezpieczona przed upadkiem (montowana do regału stacjonarnego, mocowana do ścian, sufitu)	Tak	
18	Każda z nadstawek musi posiadać regulację - wypoziomowania podczas ich eksploatacji	Tak	
19	Długość oraz głębokość nadstawki musi być równa długości i głębokości istniejących regałów	Tak	
20	Wszystkie elementy stalowe nadstawek powinny być odtłuszczone i poddane procesowi fosforanowania żelazowego	Tak	
21	Wszystkie elementy stalowe regałów lakierowane proszkowo na kolor jasnoszary RAL 7035	Tak	
22	Przed przystąpieniem do przetargu każdy oferent musi dokonać wizji lokalnej na miejscu, gdyż nadstawki będą montowane do regałów już istniejących, muszą posiadać ten sam wygląd	Tak	

.....
 (data+ podpis + pieczęć)

FORMULARZ OFERTOWY

My, niżej podpisani,, działając w imieniu i na rzecz
w odpowiedzi na ogłoszenie o przetargu nieograniczonym na zakup mebli (PN – 85/09), składamy niniejszą ofertę.

Osoba do kontaktu

Tel., mail., strona internetowa

Oświadczamy, że zapoznaliśmy się z dokumentacją udostępnioną przez Zamawiającego i nie wnosimy do niej żadnych zastrzeżeń.

Informujemy, że zamierzamy* / nie zamierzamy* powierzyć części zamówienia podwykonawcom (jeżeli TAK, wskazać w ofercie części zamówienia, których wykonanie zostanie powierzone podwykonawcom, podać nazwy firmy i dołączyć do oferty stosowne dokumenty wraz z wartością części).

Oferujemy realizację zamówienia zgodnie z tą dokumentacją i wypełnionym formularzem cenowym za cenę: PLN netto (słownie złotych netto:.....)

i PLN brutto (słownie złotych brutto:), w tym:

Pakiet nr	Wartość netto	Wartość brutto
1		
2		
3		
4		
5		
6		
7		
8		
9		
10		
11		
12		
13		
14		
15		
RAZEM		

Oferujemy termin płatności – dni (min. 30 dni) od otrzymania faktury i towaru przez Zamawiającego.

.....

(data+ podpis + pieczęć)

Uważamy się za związanych niniejszą ofertą przez okres 30 dni od upływu terminu składania ofert.

Informujemy, że zamierzamy */nie zamierzamy/* powierzyć części zamówienia podwykonawcom – jeżeli tak, należy wskazać w ofercie części zamówienia, których wykonanie zostanie powierzone podwykonawcom, podać nazwy firm i dołączyć do oferty stosowne dokumenty.

W razie wybrania naszej oferty zobowiązujemy się do podpisania umowy na warunkach zawartych w dokumentacji oraz w miejscu i terminie określonym przez Zamawiającego.

Ofertę niniejszą składamy na kolejno ponumerowanych stronach.

Załącznikami do niniejszego formularza stanowiącymi integralną część oferty są:

- 1)
- 2)
- 3)
- 4)

....., dnia

***- niepotrzebne skreślić.**

O Ś W I A D C Z E N I E

W związku z ubieganiem się o zamówienie publiczne na:

zakup mebli

oświadczam, że

(nazwa firmy)

spełnia warunki zawarte w art.22 ust. 1 ustawy z dnia 29 stycznia 2004 roku prawo zamówień publicznych (Dz. U. 2007 Nr 223 poz. 1655):

- 1) posiadają uprawnienia do wykonywania określonej działalności lub czynności, jeżeli ustawy nakładają obowiązek posiadania takich uprawnień;
- 2) posiadają niezbędną wiedzę i doświadczenie oraz dysponują potencjałem technicznym, i osobami zdolnymi do wykonania zamówienia,*/ lub przedstawią pisemne zobowiązanie innych podmiotów do udostępnienia potencjału technicznego i osób zdolnych do wykonania zamówienia*/
- 3) znajdują się w sytuacji ekonomicznej i finansowej zapewniającej wykonanie zamówienia;
- 4) nie podlegają wykluczeniu z postępowania o udzielenie zamówienia.

Oświadczam również iż, nie podlegam wykluczeniu na podstawie art. 24 ust. 1, 2 zgodnie z którym zamawiający wyklucza:

- 1) wykonawców, którzy wyrządzili szkodę nie wykonując zamówienia lub wykonując je nienależycie, jeżeli ta szkoda została stwierdzona prawomocnym orzeczeniem sądu wydanym w okresie 3 lat przed wszczęciem postępowania;
- 2) wykonawców, w stosunku do których otwarto likwidację lub których upadłość ogłoszono; z wyjątkiem wykonawców , którzy po ogłoszeniu upadłości zawarli układ zatwierdzony prawomocnym postanowieniem sądu, jeżeli układ nie przewiduje zaspokojenia wierzycieli przez likwidację majątku upadłego,
- 3) wykonawców, którzy zalegają z uiszczeniem podatków, opłat lub składek na ubezpieczenie społeczne lub zdrowotne, z wyjątkiem przypadków gdy uzyskali oni przewidziane prawem zwolnienie, odroczenie, rozłożenie na raty zaległych płatności lub wstrzymanie w całości wykonania decyzji właściwego organu;
- 4) osoby fizyczne, które prawomocnie skazano za przestępstwo popełnione w związku z postępowaniem o udzielenie zamówienia, , przestępstwo przeciwko prawom osób wykonujących pracę zarobkową, przestępstwo przekupstwa, przestępstwo przeciwko obrotowi gospodarczemu lub inne przestępstwo popełnione w celu osiągnięcia korzyści majątkowych, a także za przestępstwo skarbowe lub przestępstwo udziału w zorganizowanej grupie albo w związku mających na celu popełnienie przestępstwa lub przestępstwa skarbowego.

***/ niepotrzebne skreślić. W przypadku udostępnienia potencjału technicznego i osób zdolnych do wykonania zamówienia przez inne podmioty, należy dołączyć do oferty ich pisemne zobowiązanie.**

- 5) spółki jawne, których wspólnika prawomocnie skazano za przestępstwo popełnione w związku z postępowaniem o udzielenie zamówienia, przestępstwo przeciwko prawom osób wykonujących pracę zarobkową, przestępstwo przekupstwa, przestępstwo przeciwko obrotowi gospodarczemu lub inne przestępstwo popełnione w celu osiągnięcia korzyści majątkowych, a także za przestępstwo skarbowe lub przestępstwo udziału w zorganizowanej grupie albo w związku mających na celu popełnienie przestępstwa lub przestępstwa skarbowego.
- 6) spółki partnerskie, których partnera lub członka zarządu prawomocnie skazano za przestępstwo popełnione w związku z postępowaniem o udzielenie zamówienia, przestępstwo przeciwko prawom osób wykonujących pracę zarobkową, przestępstwo przekupstwa, przestępstwo przeciwko obrotowi gospodarczemu lub inne przestępstwo popełnione w celu osiągnięcia korzyści majątkowych, a także za przestępstwo skarbowe lub przestępstwo udziału w zorganizowanej grupie albo w związku mających na celu popełnienie przestępstwa lub przestępstwa skarbowego.
lub inne przestępstwo popełnione w celu osiągnięcia korzyści majątkowych;
- 7) spółki komandytowe oraz spółki komandytowo-akcyjne, których komplementariusza prawomocnie skazano za przestępstwo popełnione w związku z postępowaniem o udzielenie zamówienia, przestępstwo przeciwko prawom osób wykonujących pracę zarobkową, przestępstwo przekupstwa, przestępstwo przeciwko obrotowi gospodarczemu lub inne przestępstwo popełnione w celu osiągnięcia korzyści majątkowych, a także za przestępstwo skarbowe lub przestępstwo udziału w zorganizowanej grupie albo w związku mających na celu popełnienie przestępstwa lub przestępstwa skarbowego.
- 8) osoby prawne, których urzędującego członka organu zarządzającego prawomocnie skazano za przestępstwo popełnione w związku z postępowaniem o udzielenie zamówienia, przestępstwo przeciwko prawom osób wykonujących pracę zarobkową, przestępstwo przekupstwa, przestępstwo przeciwko obrotowi gospodarczemu lub inne przestępstwo popełnione w celu osiągnięcia korzyści majątkowych, a także za przestępstwo skarbowe lub przestępstwo udziału w zorganizowanej grupie albo w związku mających na celu popełnienie przestępstwa lub przestępstwa skarbowego.
- 9) podmioty zbiorowe, wobec których sąd orzekł zakaz ubiegania się o zamówienia, na podstawie przepisów o odpowiedzialności podmiotów zbiorowych za czyny zabronione pod groźbą kary;
- 10) wykonawców, którzy nie spełniają warunków udziału w postępowaniu, o których mowa w art. 22 ust. 1 pkt 1-3.
- 11) wykonawców, którzy wykonywali czynności związane z przygotowaniem prowadzonego postępowania, lub posługiwali się w celu sporządzenia oferty osobami uczestniczącymi w dokonywaniu tych czynności, chyba że udział tych wykonawców w postępowaniu nie utrudni uczciwej konkurencji
- 12) wykonawców, którzy złożyli nieprawdziwe informacje mające wpływ na wynik prowadzonego postępowania;
- 13) wykonawców, którzy nie złożyli oświadczenia o spełnianiu warunków udziału w postępowaniu lub dokumentów potwierdzających spełnianie tych warunków lub złożone dokumenty zawierają błędy a Wykonawca nie uzupełnił ich w wyznaczonym terminie po wezwaniu Zamawiającego.

....., data
miejsowość

.....
(pełnomocny przedstawiciel Wykonawcy)

Projekt umowy

UMOWA nr

zawarta w dniu w Warszawie pomiędzy:

Centrum Onkologii – Instytutem im. Marii Skłodowskiej – Curie z siedzibą w Warszawie, ul. Roentgena 5, 02-781 Warszawa, wpisanym do Krajowego Rejestru Sądowego prowadzonego przez Sąd Rejonowy dla m.st. Warszawy, XIII Wydział Gospodarczy pod nr KRS 0000144803, Regon 000-288-366, NIP 525-000-80-57, zwany dalej Zamawiającym, w imieniu którego działają:

1. prof. dr hab. n. med. Marek P. Nowacki – Dyrektor
2. mgr. Krzysztof Skiba – Z-ca Dyrektora ds. Ekonomiczno – Finansowych, Główny Księgowy

a

.....
wpisanym do Krajowego Rejestru Sądowego, prowadzonego przez Sąd Rejonowypod....., NIP, Regon zwanym dalej Wykonawcą, w imieniu którego działają:

- 1.....
- 2.....

Wykonawcą wybranym na podstawie art. 39 Ustawy Prawo Zamówień Publicznych z dnia 29 stycznia 2004r. w przetargu nieograniczonym nr PN 85/09.

§ 1

PRZEDMIOT UMOWY

1. Przedmiotem umowy jest dostawa przez **Wykonawcę** na rzecz **Zamawiającego mebli**, szczegółowo określonych w załączniku do umowy, zwanych dalej „meblami”
2. Strony uzgadniają, że w zakres przedmiotu niniejszej umowy wchodzi ponadto montaż mebli w Siedzibie **Zamawiającego**, nazwa Komórki:
.....
3. Termin wykonania umowy: do 4 tygodni od daty podpisania niniejszej umowy.
4. Wykonawca przed wykonaniem zamówienia powinien dokonać wizji lokalnej pomieszczenia w celu potwierdzenia wymiarów mebli określonych w załączniku do umowy.
5. Wykonawca przed dostawą, uzgodni z Zamawiającym szczegóły zamówienia min. kolor, terminy dostawy i zamontowania mebli w Komórce Organizacyjnej Zamawiającego.
6. Osobami uprawnionymi do odbioru przedmiotu zamówienia są:
.....
.....
7. Z odbioru przedmiotu umowy sporządzony zostanie protokół odbioru, podpisany przez przedstawiciela Wykonawcy i upoważnionego pracownika Zamawiającego.

§ 2

CENA UMOWY

1. Strony uzgadniają łączną wartość umowy na kwotę.....brutto PLN (słownie złotych:). Ceny jednostkowe mebli określa załącznik do umowy, o którym mowa w §1 ust.1.
2. Koszt opakowania i transportu wliczony jest w cenę towaru
3. Wykonawca nie może bez zgody Zamawiającego przenieść na osobę trzecią przysługujących mu wierzytelności na podstawie niniejszej umowy.

§ 3

WARUNKI PŁATNOŚCI

1. Płatność łącznej ceny umowy wyszczególnionej w § 2 płatna będzie w terminie..... dni od daty podpisania protokołu odbioru i otrzymania faktury na rachunek bankowy Wykonawcy wskazany w fakturze
2. Za datę zapłaty strony przyjmują datę obciążenia rachunku bankowego **Zamawiającego**.

§ 4

GWARANCAJA

1. Wykonawca oświadcza, że towar będący przedmiotem umowy jest dobrej jakości, spełnia wymagane parametry i posiada odpowiednie certyfikaty.
2. Wykonawca zobowiązuje się do usunięcia wad i usterek, które wystąpią w okresie 12 miesięcy od daty podpisania protokołu odbioru mebli.
3. Wykonawca usunie uzasadnione wady i usterki mebli w terminie 14 dni od daty powiadomienia o ich wystąpieniu, a w wypadku wad i usterek nie dających się usunąć wymieni meble na nowe w terminie określonym powyżej.
Zamawiający zgłaszać będzie reklamacje na piśmie lub faxem pod nr tel.....
4. W przypadku braku ustosunkowania się Wykonawcy do reklamacji złożonej przez Zamawiającego w terminie 14 dni od daty otrzymania, reklamacja uznana będzie za uzasadnioną.

§ 5

POSTANOWIENIA KOŃCOWE

1. W przypadku gdy **Wykonawca** opóźnia się z wykonaniem umowy w terminie określonym w § 1 ust.3, **Zamawiającemu** przysługuje prawo naliczania kar umownych w wysokości 0,2% wartości niedostarczonych mebli za każdy dzień opóźnienia, nie więcej jednak niż 20% tej wartości. Taka sama kara należna będzie w przypadku nieusunięcia wad i usterek w terminie określonym w § 4 ust. 2.
2. W przypadku odstąpienia **Zamawiającego** od umowy z przyczyn leżących po stronie **Wykonawcy**, **Wykonawca** zapłaci **Zamawiającemu** karę umowną w wysokości 20% wartości niedostarczonych mebli.
3. **Zamawiający** ma prawo odstąpienia od umowy w przypadku zaistnienia okoliczności przewidzianych w art. 145 ustawy Prawo zamówień publicznych oraz w przypadku

niewykonywania lub nienależytego wykonywania umowy przez Wykonawcę, w szczególności opóźnienia w wykonaniu umowy dłuższego niż 4 tygodnie.

4. **Zamawiający** ma prawo dochodzić od **Wykonawcy** odszkodowania na zasadach ogólnych, jeżeli wysokość poniesionej szkody przewyższa zastrzeżone kary umowne.
5. W przypadku nieuregulowania przez **Zamawiającego** płatności w terminach określonych w § 3, **Wykonawcy** przysługuje prawo naliczania odsetek w wysokości określonej w ustawie z dnia 12 czerwca 2003r. o terminach zapłaty w transakcjach handlowych / Dz. U. nr 139, poz. 1323 z późn. zm./.
6. W przypadku gdy okoliczności „siły wyższej” uniemożliwiają wykonanie jakichkolwiek zobowiązań umownych którejkolwiek ze stron umowy, określony termin wykonania zobowiązań umownych będzie opóźniony na czas trwania okoliczności „siły wyższej” oraz odpowiednio o czas trwania jej skutków.
7. Jako siłę wyższą rozumie się wydarzenia i okoliczności nadzwyczajne, nieprzewidywalne, niezależne od stron umowy.
8. W przypadku, gdy którakolwiek ze stron nie jest w stanie wywiązać się ze swych zobowiązań umownych w związku z okolicznościami „siły wyższej” druga strona musi być poinformowana w formie pisemnej w terminie do 14 dni od daty zaistnienia ww. okoliczności.
9. Gdy okoliczności „siły wyższej”, uniemożliwiają jednej ze stron umowy wywiązanie się z zobowiązań umownych przez okres dłuższy niż 3 miesiące, strony umowy mogą rozwiązać umowę w całości lub w części. W przypadku rozwiązania umowy w taki sposób, jej wykonanie i końcowe rozliczenie musi być uzgodnione i postanowione przez strony umowy.
10. W sprawach nieuregulowanych umową zastosowanie mają przepisy ustawy Prawo zamówień publicznych i kodeksu cywilnego.
11. W przypadku wystąpienia osób trzecich przeciwko **Zamawiającemu** z roszczeniami, z tytułu praw patentowych lub autorskich do przedmiotu umowy, odpowiedzialność z tego tytułu ponosi **Wykonawca**.
12. Wszelkie spory między stronami, których nie da się rozstrzygnąć polubownie, wynikłe w związku albo na podstawie niniejszej umowy, będą rozstrzygane przez Sąd powszechny właściwy dla siedziby **Zamawiającego**.
13. Zmiany, uzupełnienia umowy winny być dokonywane w formie pisemnej pod rygorem nieważności.
14. Umowę sporządzono w 2 jednobrzmiących egzemplarzach, po jednym dla każdej ze stron.

WYKONAWCA

ZAMAWIAJĄCY